

# راهنمای فعالسازی سیستم امنیتی (دزدگیر)

در سیستم‌های کنترل هوشمند شرکت الکتروگستر

EGC100-48 \ EGC100-1010

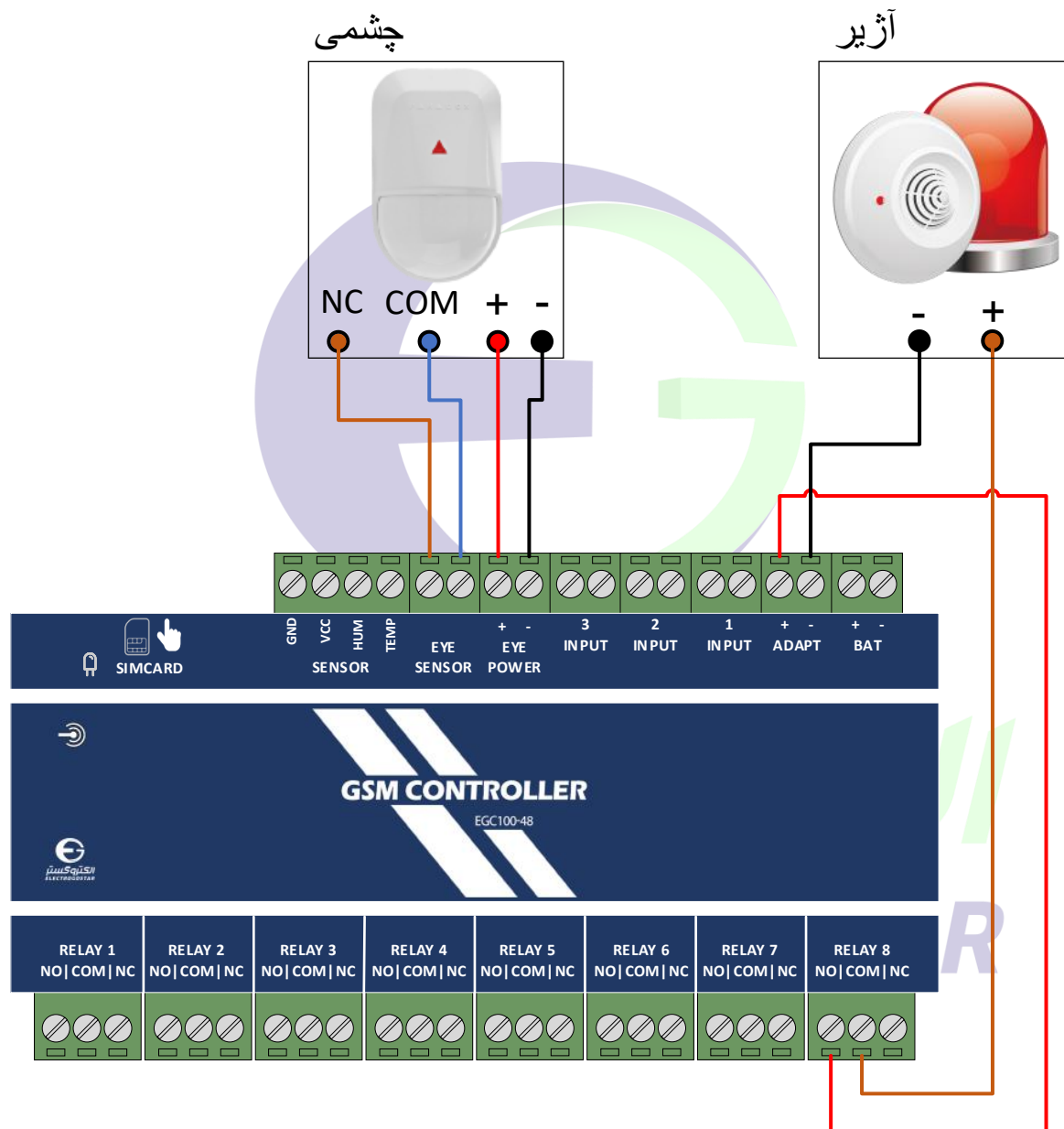
## فهرست مطالب

- اتصالات ۲
- مقدمه ۳
- عملکرد کلی دزدگیر ۳
- دستورات پیامکی ۴
- راهنمای سریع دستورات پیامکی ۸
- راهنمای نرم افزار ۹

قبل از استفاده از این کاتالوگ، برای راه‌اندازی سیستم کنترل هوشمند، "راهنمای راه‌اندازی و تنظیمات" دستگاه را مطالعه فرمایید.

نکته: در حال حاضر تنها دستگاه‌های EGC100-48 و EGC100-1010 تولیدی این شرکت قابلیت استفاده به عنوان دزدگیر را دارا می‌باشند.

## اتصالات



سیم کشی آژیر و سنسور چشمی برای EGC100-48

## مقدمه

تیم مهندسی شرکت الکتروگستر پس از استقبال خوب مشتریان از سیستم کنترل هوشمند و باتوجه به نیاز مصرف کننده در امر حفاظت در کنار سیستم کنترلی، تصمیم به طراحی و اضافه کردن امکانات دزدگیر بر روی سیستم کنترل هوشمند گرفته‌اند تا بتوانند هر چه بیشتر نیاز مشتریان خود را پاسخگو باشند. طراحی این سیستم موجب می‌شود که همزمان با استفاده از کلیه امکانات سیستم کنترل هوشمند، یک دزدگیر کامل نیز در اختیار مشتری قرار گیرد.

## عملکرد کلی دزدگیر

ابتدا موارد مذکور در این کاتالوگ برای ارتباط سنسور چشمی و آژیر را مطابق با نقشه انجام دهید و همچنین "راهنمای راه‌اندازی و تنظیمات سیستم کنترل هوشمند" را مطالعه کرده و کلیه موارد خواسته شده در آن را مد نظر قرار دهید. سپس دستگاه را با دستور secur در مد دزدگیر قرار داده و با دستور tfarm میزان تاخیر تا مسلح شدن دستگاه را تعیین کنید. همچنین با دستور tsarm مشخص کنید که پس از دیدن چشمی چقدر زمان برای غیر فعال کردن دستگاه اختصاص داده شود. برای تعیین زمان آلام از دستور tout استفاده کنید این دستور پس از چند دقیقه آلام خروجی را قطع می‌کند و در صورتی که سنسور مجدداً تحریک شود آلام وصل خواهد شد. نکته: اگر دستور tout را مقدار دهی نکنید آلام خروجی قطع نخواهد شد و در این حالت باید با دستور cmnd، رله مورد نظر را برای خاموش کردن آلام استفاده کنید؛ همچنین دستگاه را غیر مسلح و مجدداً مسلح کنید. این قابلیت وجود دارد که با دستور meye تعیین کنید که ورودی سنسور در چه بازه زمانی چه تعداد تحریک شود. همچنین برای اطمینان از تنظیمات صحیح دستگاه از دستور reps استفاده کنید.

**نکته: در صورت فعال بودن مد دزدگیر، برقراری تماس با دستگاه باعث مسلح و غیر مسلح شدن دستگاه می‌شود.**

**نکته: کلیه امکانات دزدگیر تنها در صورت تعریف شماره تلفن کاربر در دستگاه در اختیار وی قرار می‌گیرد.**

**برای اطلاعات بیشتر در این مورد به "راهنمای راه‌اندازی و تنظیمات سیستم کنترل هوشمند" مراجعه فرمایید.**

## دستورات پیامکی

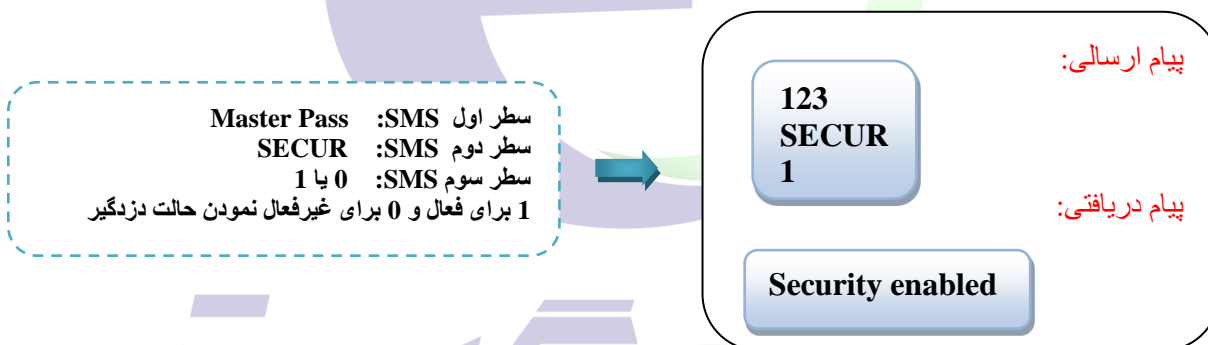
### (۱) فعال و غیر فعال کردن مد دزدگیر

بمنظور قراردادن دستگاه در مد دزدگیر و یا غیر فعال کردن مد دزدگیر و بازگشت به مد عادی، از این دستور استفاده می‌شود.

هنگامی که دستگاه در مد دزدگیر قرار می‌گیرد رله‌ی شماره ۸ در دستگاه EGC100-48 و رله شماره ۱۰ در دستگاه EGC100-1010 به عنوان خروجی آلام استفاده می‌شود.

همچنین ورودی ۴ (ورودی سنسور چشمی) در دستگاه EGC100-48 و ورودی ۱۰ در دستگاه EGC100-1010 به عنوان ورودی سنسور استفاده می‌شود.

نکته: ورودی ۴ در EGC100-48 و ورودی ۱۰ در EGC100-1010 باید هنگامی که سنسور به آنها متصل نیست توسط یک سیم اتصال کوتاه شود.

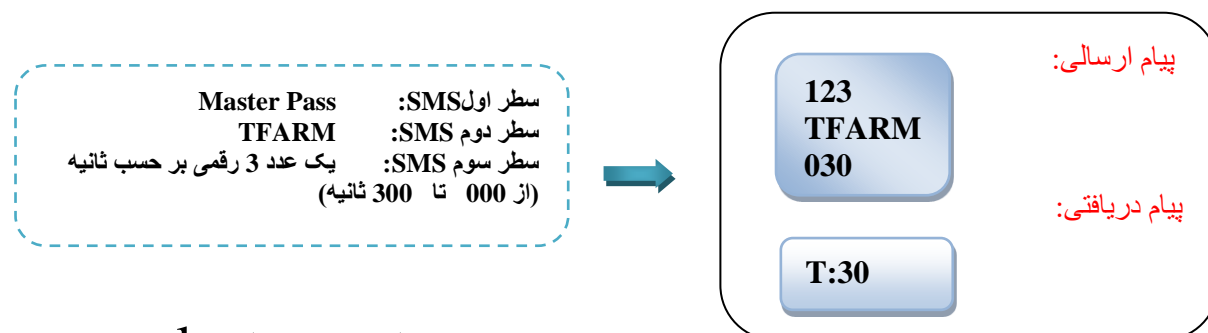


### (۲) زمان مسلح شدن

از این دستور برای مشخص کردن زمان تاخیر تا مسلح شدن دستگاه استفاده می‌کنیم.

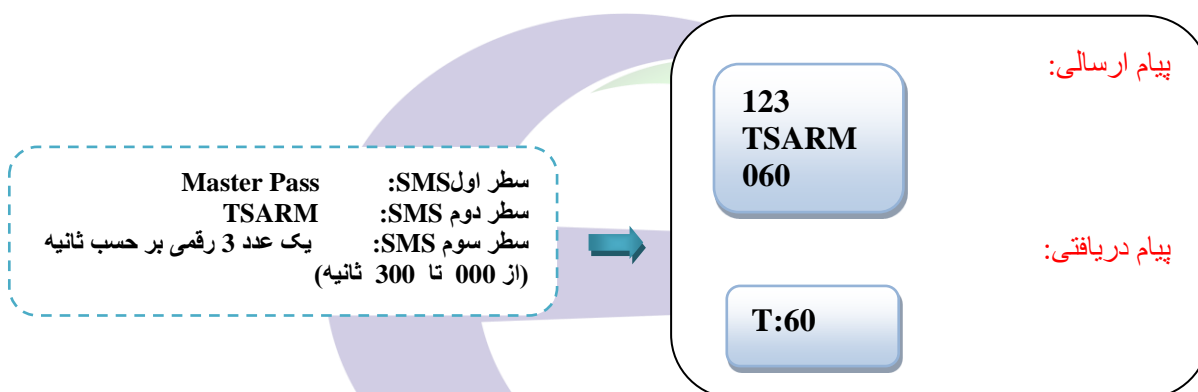
این دستور زمان مورد نیاز برای ترک محیط پس از مسلح کردن دستگاه می‌باشد.

این زمان به طور پیش فرض، 60 ثانیه در نظر گرفته شده است. در صورت نیاز به تغییر زمان مسلح شدن، از دستور زیر استفاده کنید.



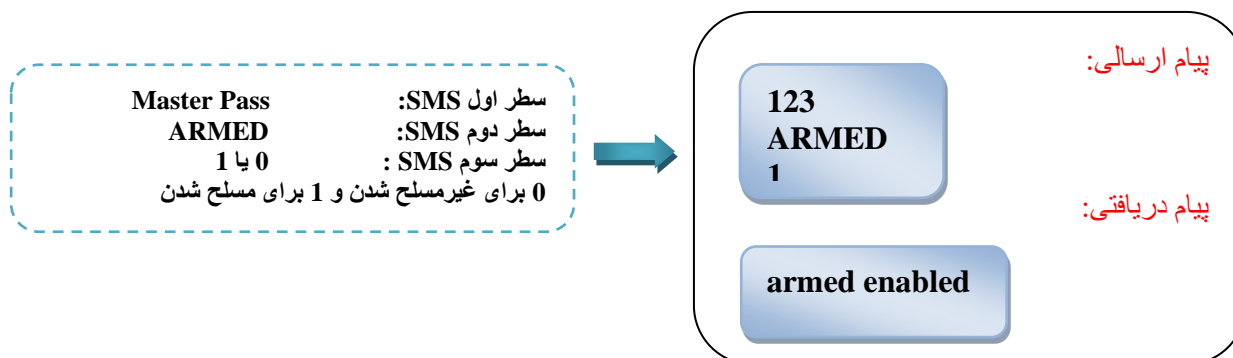
### ۳) زمان آلام

از این دستور برای مشخص کردن زمان تاخیر از تحریک سنسور تا فعال شدن آلام استفاده می‌کنیم. این دستور زمان مورد نیاز برای غیرفعال کردن دزدگیر پس از ورود به محیط است. این زمان به طور پیش فرض، 0 ثانیه در نظر گرفته شده است. در صورت نیاز به تغییر زمان آلام، از دستور زیر استفاده کنید.



### ۴) مسلح و غیر مسلح شدن

مسلح و غیر مسلح کردن دستگاه با برقراری تماس با دستگاه نیز امکان پذیر است. از این دستور برای مسلح و غیر مسلح کردن دستگاه استفاده می‌کنیم. پس از ارسال دستور مسلح شدن، دستگاه شروع به بوق زدن می‌کند.

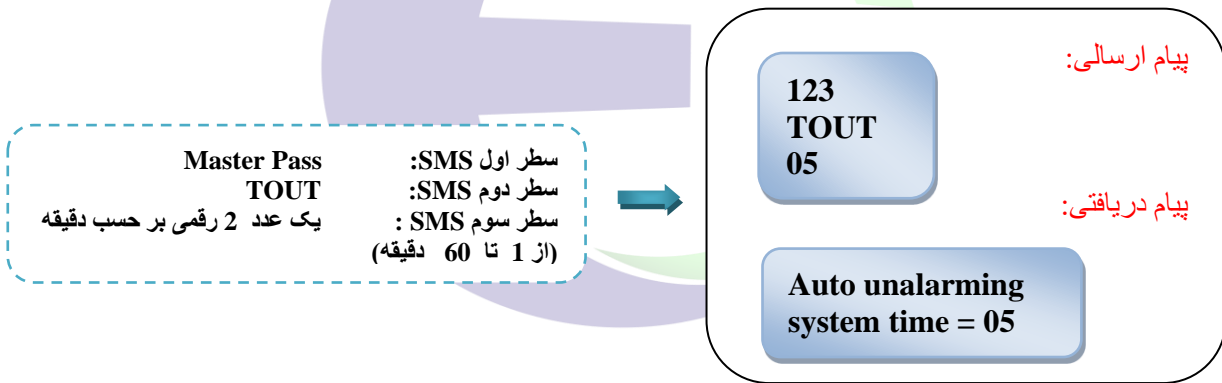


## ۵) زمان قطع آلام

با کمک این دستور میتوانیم در زمان مشخص، آلام خروجی را پس از فعال شدن سیستم، خاموش کنیم. نکته: این دستور تنها رله‌ی خروجی آژیر را خاموش می‌کند. و در صورت قرار دادن 00 در این دستور رله خروجی پس از فعال شدن خاموش نمی‌شود و باید با دستور cmd و مسلح و غیر مسلح کردن دستگاه آن را خاموش و مجدداً دستگاه را راه اندازی کنیم.

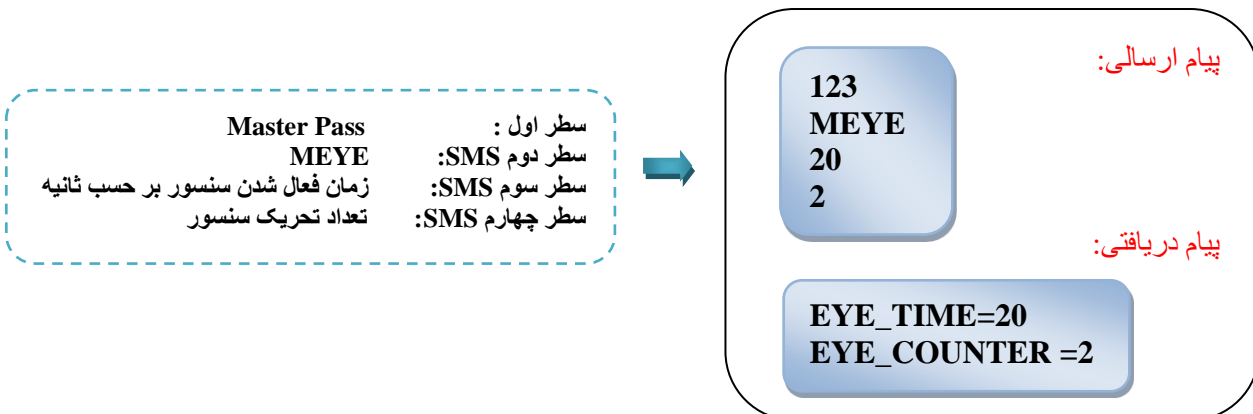
نکته: در صورت فعال کردن tout رله خروجی خاموش می‌شود اما دستگاه همچنان مسلح است. و در صورتی که مجدداً سنسور تحریک شود دستگاه پیامک alarm has detected ارسال کرده و با شماره‌های تعریف شده در حافظه تماس می‌گیرد.

این زمان به طور پیش فرض، 2 دقیقه در نظر گرفته شده است. در صورت نیاز به تغییر زمان قطع آلام، از دستور زیر استفاده کنید.



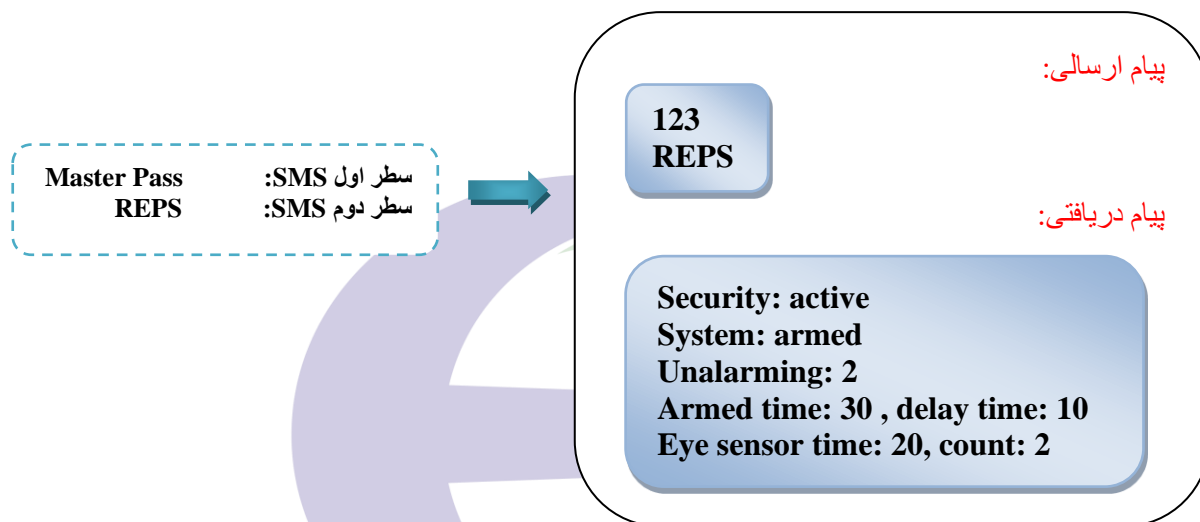
## ۶) فعال سازی و تنظیمات ورودی سنسور

با این دستور مشخص می‌کنیم که ورودی سنسور در چه بازه زمانی چه تعداد تحریک شود. زمان فعال شدن سنسور به طور پیش فرض 20 ثانیه و تعداد دفعات تحریک ورودی در این زمان 1 بار در نظر گرفته شده است.

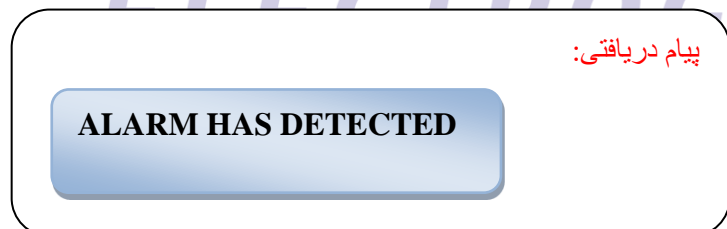


## (۷) رپورت تنظیمات دزدگیر

برای اطلاع از تنظیمات انجام شده بر روی سیستم دزدگیر از این دستور استفاده می کنیم.



نکته: در صورتی که مد دزدگیر فعال شده باشد و سنسور چشمی حضور یک فرد را تشخیص بدهد، SMS زیر به کاربران دستگاه ارسال میشود.



## راهنمای سریع دستورات پیامکی

شرح مثال	مثال *	دستور	عمل مورد نظر	
دستگاه در مد دزدگیر قرار می گیرد.	SECUR 1	SECUR	Security enable/disable	فعال و غیر فعال کردن حالت دزدگیر
زمان تاخیر تا مسلح شدن دستگاه، ۳۰ ثانیه تنظیم می شود	TFARM 030	TFARM	Armed time	زمان مسلح شدن
زمان تاخیر از تحریک سنسور تا فعال شدن آلام، ۶۰ ثانیه تنظیم می شود	TSARM 060	TSARM	Alarm time	زمان آلام
دستگاه مسلح می شود	ARMED 1	ARMED	Armed/disarmed	مسلح و غیر مسلح شدن
پس از فعال شدن سیستم، آلام خروجی پس از ۵ دقیقه خاموش می شود	TOUT 05	TOUT	Alarm cutoff time	زمان قطع آلام
ورودی سنسور در کمتر از ۲۰ ثانیه ۲ بار تحریک می شود	MEYE 20 2	MEYE	Sensor input settings	فعال سازی و تنظیمات ورودی سنسور
دستگاه تنظیمات سیستم دزدگیر را ارسال می کند	REPS	REPS	Security settings report	ریپورت تنظیمات دزدگیر

\* تذکر: در سطر اول همه SMSها رمز عبور قرار می گیرد.



## راهنمای نرم افزار

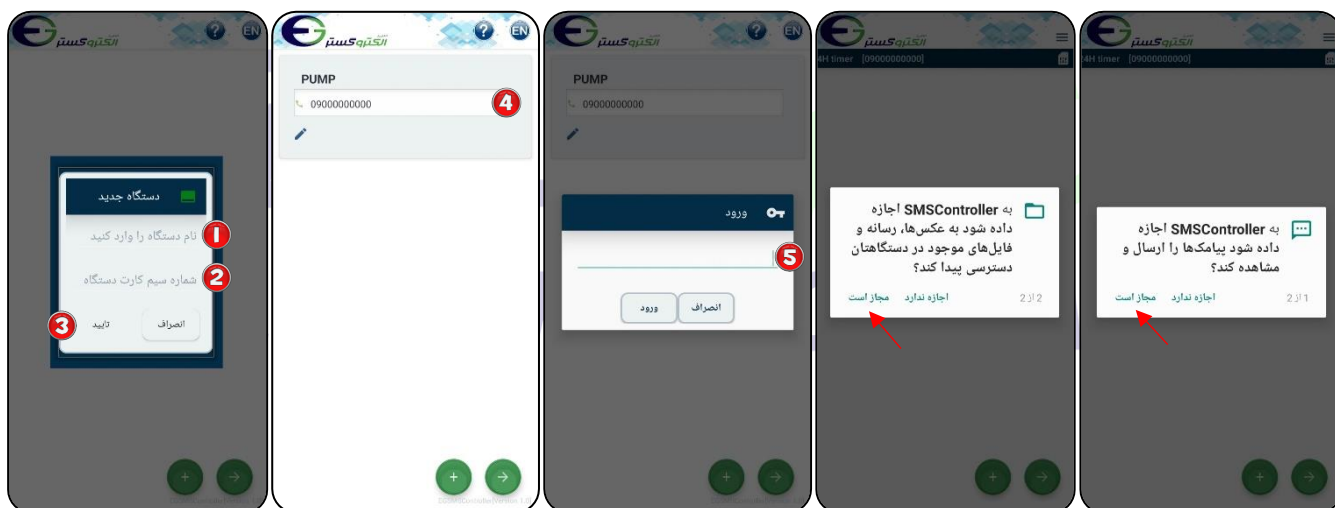
### شروع کار با نرم افزار

برای تعریف دستگاه جدید + را انتخاب کنید .  
 در صفحه باز شده (دستگاه جدید) در قسمت ❶ یک نام دلخواه را به دستگاه اختصاص دهید، در قسمت ❷ شماره ی سیمکارت داخل دستگاه را وارد کنید و سپس با زدن کلید "تایید" ❸ یک دسترسی با نام و شماره تلفن که انتخاب کرده اید ایجاد می شود که با انتخاب کادر ❹ از شما یک پسورد می خواهد ❺ . با وارد کردن رمز مدیریتی و لمس کلید "ورود" وارد صفحه اصلی نرم افزار شوید.

تذکره: جهت فعال سازی نرم افزار حتما باید سیم کارت درون دستگاه قرار داده شود و دستگاه روشن باشد.

⚠ برای نصب این نرم افزار شما نیاز به اندروید ۹ یا بالاتر دارید .

برای عملکرد صحیح نرم افزار باید دسترسی های لازم در طول استفاده از برنامه یا هنگام نصب داده شود و در صورت عدم دسترسی نرم افزار به درستی کار نمی کند.



پس از ورود به صفحه اصلی نرم افزار، با زدن ☰ به منو دسترسی خواهید داشت و با انتخاب + می توانید میانبرهای ارتباط با سخت افزار را ایجاد کنید همچنین برای بازگشت به صفحه قبل از → استفاده کنید.

## فعال و غیر فعال کردن مد دزدگیر:

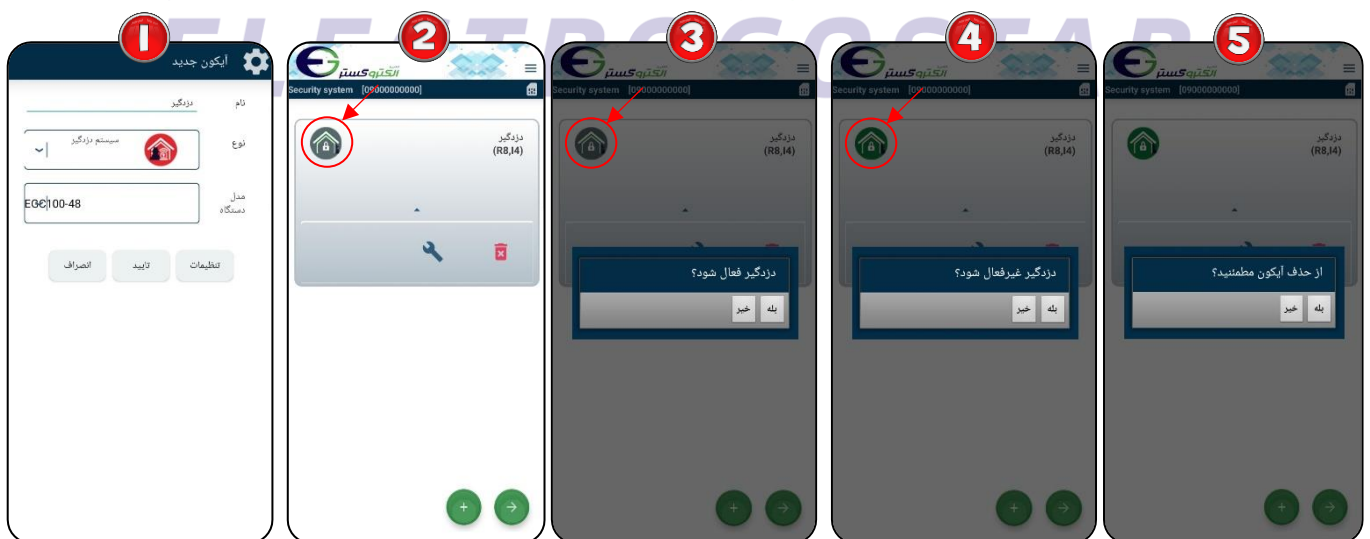
1 در صفحه اصلی نرم افزار یا منو، با استفاده از **+** وارد صفحه "آیکون جدید" شوید. پس از ورود به صفحه آیکون جدید در ابتدا در قسمت "نام" نام خروجی مورد نظر را وارد کنید. در قسمت "نوع" ارتباط با سخت افزار مشخص می شود که در اینجا برای مد دزدگیر، سیستم دزدگیر را انتخاب و در قسمت "مدل دستگاه" مدل دستگاه خود را (EGC100-48 یا EGC100-1010) وارد کنید. برای ذخیره تغییرات گزینه تایید را لمس کنید. با لمس گزینه تایید و ایجاد آیکون دزدگیر، نرم افزار یک پیامک مبنی بر **فعال کردن مد دزدگیر** به دستگاه ارسال میکند.

2 آیکون ایجاد شده در صفحه اصلی نشان داده شده است. تصویر آیکون در حالتی است که سیستم غیر فعال (غیر مسلح) باشد.

3 برای **فعال شدن سیستم دزدگیر (مسلح شدن سیستم)** از طریق نرم افزار دو راه وجود دارد. در روش اول برای فعال شدن سیستم تصویر آیکون را لمس کنید تا پیغام "دزدگیر فعال شود؟" نمایش داده شود. با انتخاب بله، SMSای مبنی بر مسلح شدن به دستگاه ارسال میشود.

4 با فعال شدن سیستم (مسلح شدن) تصویر آیکون تغییر وضعیت میدهد که بیانگر فعال بودن سیستم است. برای **غیر فعال شدن سیستم (غیر مسلح شدن)** نیز مجدداً تصویر آیکون را لمس کنید تا پیغام "دزدگیر غیر فعال شود؟" نمایش داده شود. با انتخاب بله، SMSای مبنی بر غیر مسلح شدن به دستگاه ارسال میشود.

5 برای **غیر فعال کردن مد دزدگیر** کافی است آیکون ایجاد شده را حذف کنید؛ بدین منظور **✕** آیکون را لمس کنید تا پیغام "از حذف آیکون مطمئنید؟" نمایش داده شود. با انتخاب بله، نرم افزار یک پیامک برای غیر فعال شدن مد دزدگیر به دستگاه ارسال میکند.



## تنظیمات سیستم دزدگیر:

- 1 از آیکون ایجاد شده (آیکون دزدگیر) در صفحه اصلی، مثلث کوچک نشان داده شده در تصویر را لمس و گزینه  را انتخاب کنید تا وارد صفحه تنظیمات سیستم دزدگیر شوید.
- 2 در روش دوم فعال کردن دستگاه (مسلح شدن دستگاه) باید تیک گزینه "دزدگیر فعال شود" را بزنید و گزینه  را لمس کنید تا پیام مسلح شدن به دستگاه ارسال شود. همچنین با فعال کردن تیک این گزینه، میتوانید زمان های قابل تنظیم را مشاهده کنید.
- 3 پس از فعال کردن تیک گزینه "دزدگیر فعال شود"، برای تنظیم زمان تاخیر تا مسلح شدن، زمان مورد نظر خود را در قسمت "زمان تاخیر تا فعال شدن" وارد کنید و گزینه  را لمس کنید تا پیام تنظیم زمان تاخیر تا مسلح شدن به دستگاه ارسال شود.
- 4 برای تنظیم زمان آلام، زمان مورد نظر خود را در قسمت "زمان آلام" وارد کنید و گزینه  را لمس کنید تا پیام تنظیم زمان آلام به دستگاه ارسال شود.
- 5 برای تنظیم زمان قطع آلام، زمان مورد نظر خود را در قسمت "زمان قطع آلام" وارد کنید و گزینه  را لمس کنید تا پیام تنظیم زمان قطع آلام به دستگاه ارسال شود.
- 6 برای تنظیم زمان فعال شدن سنسور، زمان مورد نظر را در قسمت "زمان فعال شدن سنسور" و برای تنظیم تعداد تحریک سنسور، تعداد را در قسمت "تعداد تحریک سنسور" وارد کنید و گزینه  را لمس کنید تا پیام به دستگاه ارسال شود.
- 7 برای اطلاع از تنظیمات انجام شده بر روی سیستم دزدگیر، گزینه "دریافت گزارش دستگاه" را لمس کنید. با اینکار نرم افزار یک پیام برای دریافت گزارش به دستگاه ارسال میکند.

