

راهنمای راه اندازی

سیستم زمان بندی دوره ای (فلاشر)

برای رله ۴

در سیستم های کنترل هوشمند شرکت الکتروگستر

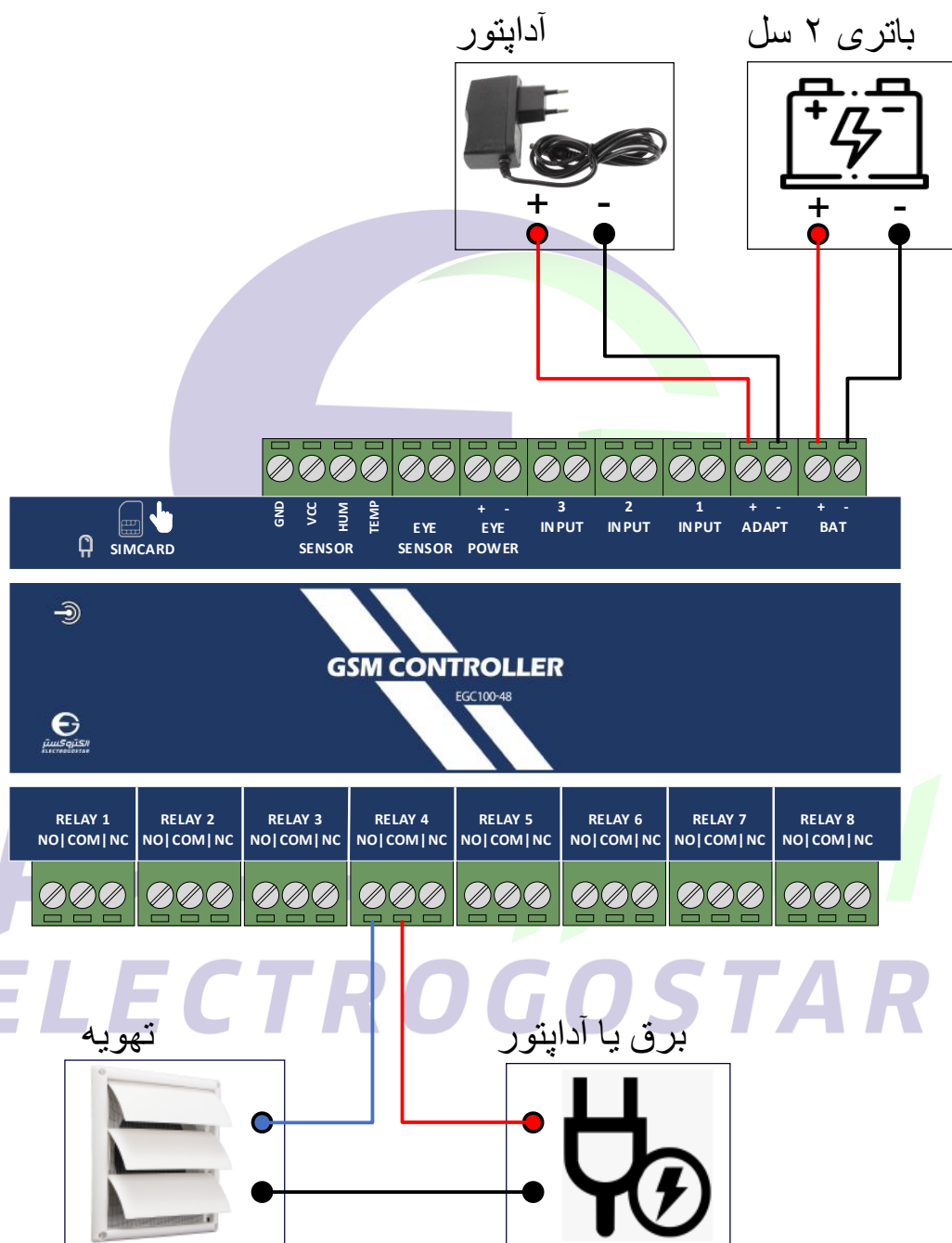
فهرست مطالب کتابچه راهنمای نسب و راه اندازی

- نقشه سیم کشی ۲
- دستورات پیامکی ۴
- راهنمای سریع دستورات پیامکی ۷
- راهنمای نرم افزار ۸
- راهنمای راه اندازی اولیه سیستم کنترل هوشمند ۱۲

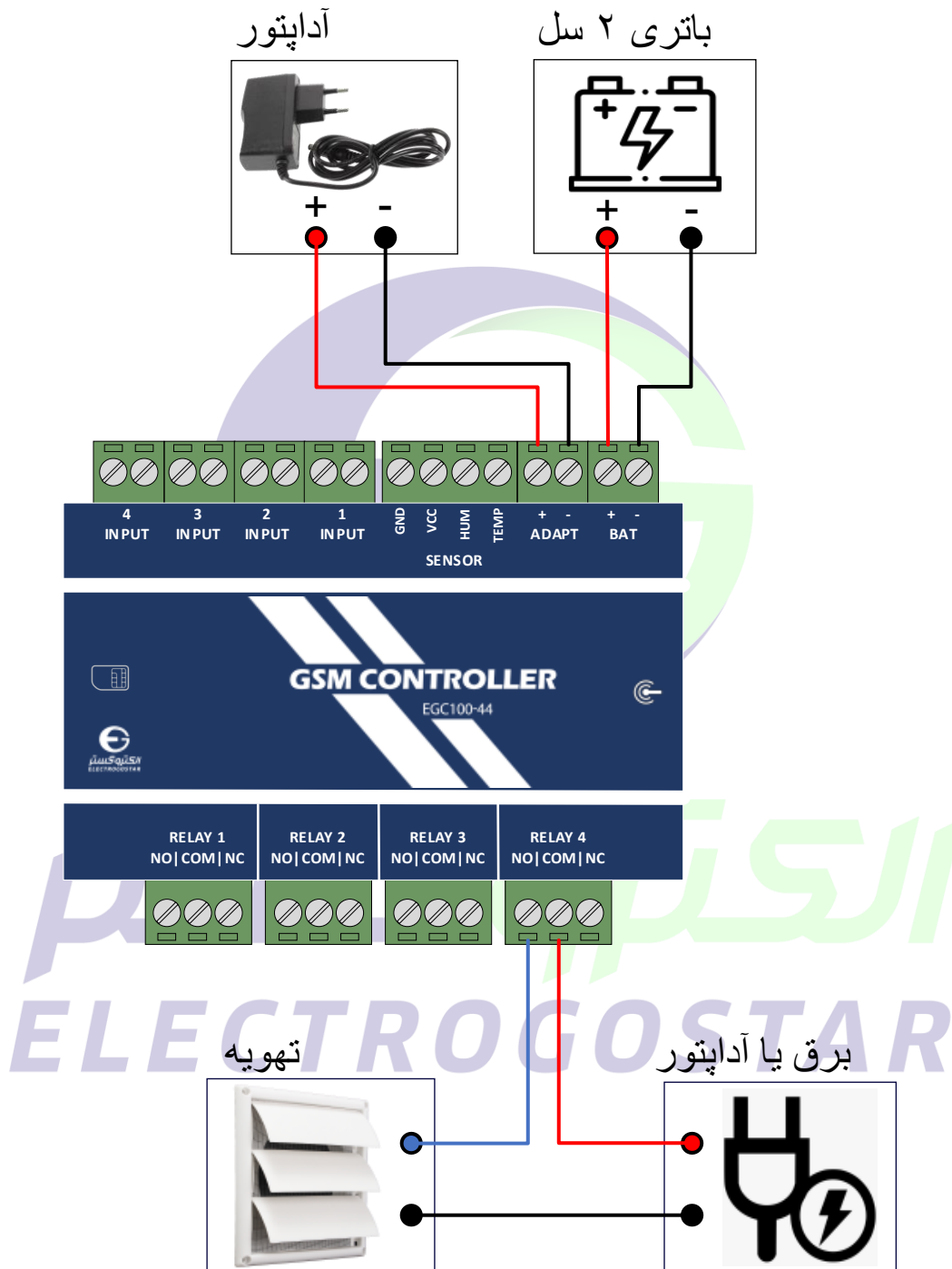
برای دریافت اطلاعات بیشتر در مورد دستگاه و سایر محصولات و دانلود راهنمای محصولات به سایت الکتروگستر

مراجعه کنید: www.electrogostar.com

نقشه سیم کشی



شکل ۱. سیم کشی پیشنهادی تجهیزات برای دستگاه EGC100-48

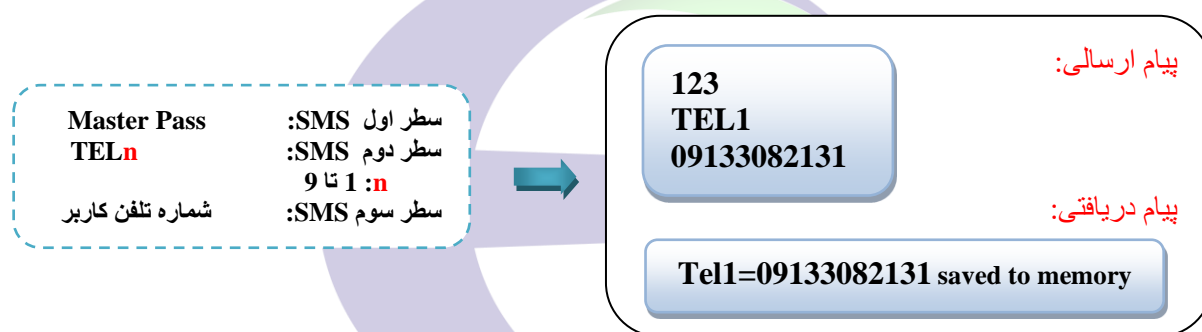


شکل ۲. سیم‌کشی پیشنهادی تجهیزات برای دستگاه EGC100-44

دستورات پیامکی

۱) افزودن شماره تلفن کاربران دستگاه برای ارسال SMS

برای افزودن شماره تلفن کاربر به دستگاه از دستور زیر استفاده می شود. دستگاه قابلیت ثبت ۹ شماره تلفن برای ارسال SMS را دارد. در سطر سوم پیام، شماره تلفنی که گزارشات دستگاه (SMSها) به آن ارسال می گردد و یا دستگاه از آن فرمان خواهد پذیرفت را وارد کنید.

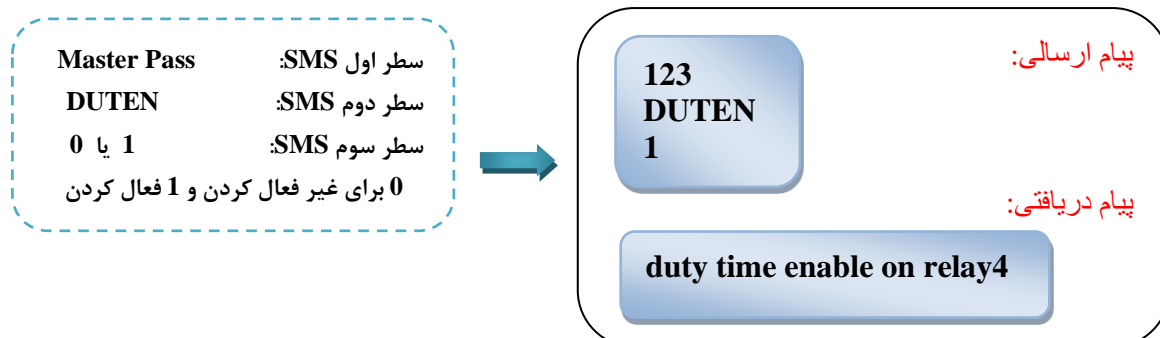


فرمان روشن و خاموش شدن رله به صورت دوره ای (حالت تناوب)

این فرمان فقط برای دستگاه های EGC100-44 و EGC100-48 و EGC100-1010 که دارای چهار رله یا بیشتر باشند، استفاده می شود. این دستور فقط روی رله 4 کار می کند. بر اساس دستورات زیر، رله 4 به صورت اتوماتیک و دائم، مطابق با زمان های ثبت شده، تغییر وضعیت می دهد.

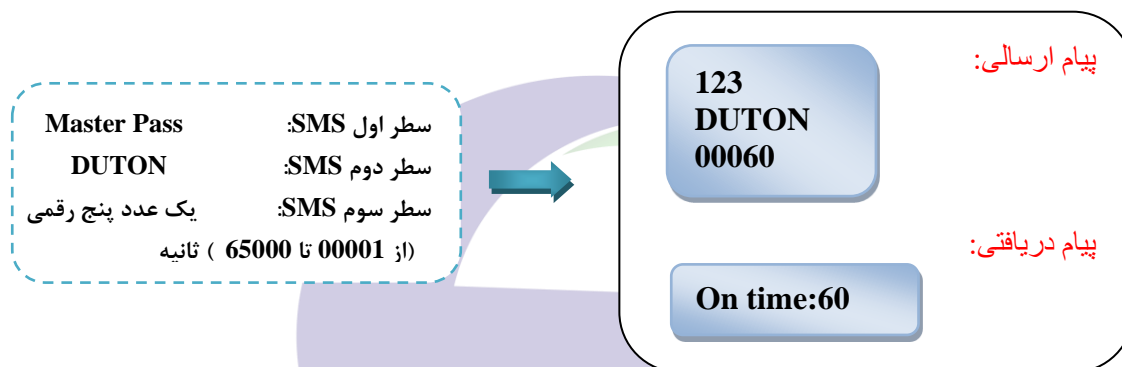
۲) فعال و غیر فعال کردن حالت تناوب

برای فعال یا غیر فعال کردن حالت تناوب رله 4، یک sms به فرمت زیر به دستگاه ارسال گردد:
* در مثال زیر حالت تناوب برای رله 4 فعال می شود.



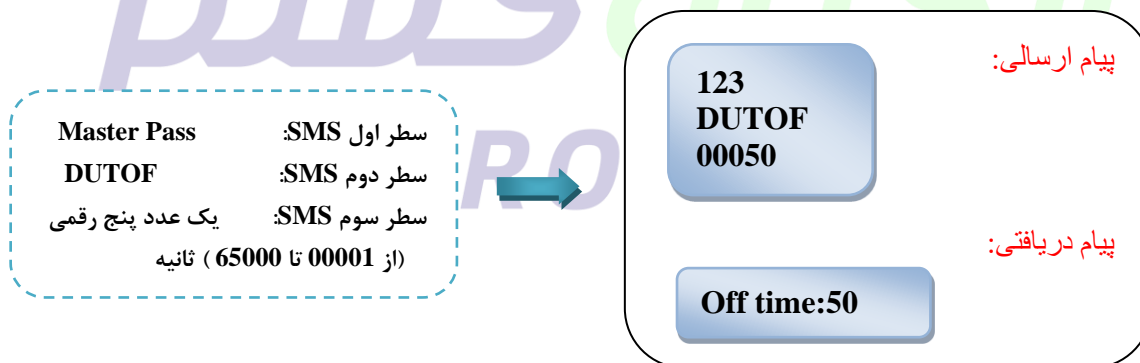
۳) زمان روشن بودن رله

برای تنظیم زمان روشن بودن رله 4 بر حسب ثانیه، یک sms به فرمت زیر به دستگاه ارسال گردد:
* برای مثال اگر بخواهیم رله 4 به مدت 60 ثانیه روشن باشد، باید پیام زیر به دستگاه ارسال شود:



۴) زمان خاموش بودن رله

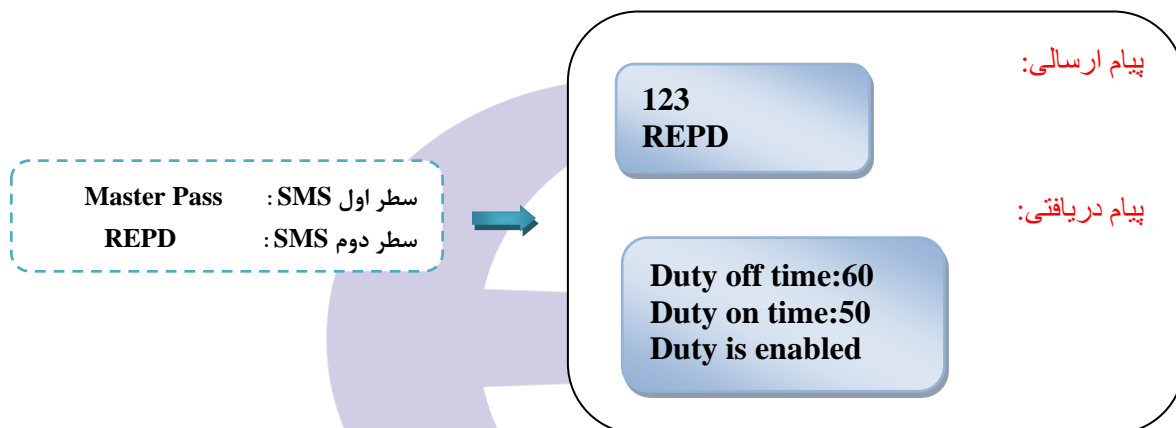
برای تنظیم زمان خاموش بودن رله 4 بر حسب ثانیه، یک sms به فرمت زیر به دستگاه ارسال گردد:
* برای مثال اگر بخواهیم رله 4 به مدت 50 ثانیه خاموش باشد، باید پیام زیر به دستگاه ارسال گردد:



* پس مطابق با مثال‌های ذکر شده در دستورات 3 و 4، رله 4 به صورت متناوب 60 ثانیه روشن، سپس 50 ثانیه خاموش و مجدداً 60 ثانیه روشن و 50 ثانیه خاموش می‌شود و تا زمانی که با دستور DUTEN حالت تناوب غیرفعال نشود، به همین ترتیب عمل می‌کند.

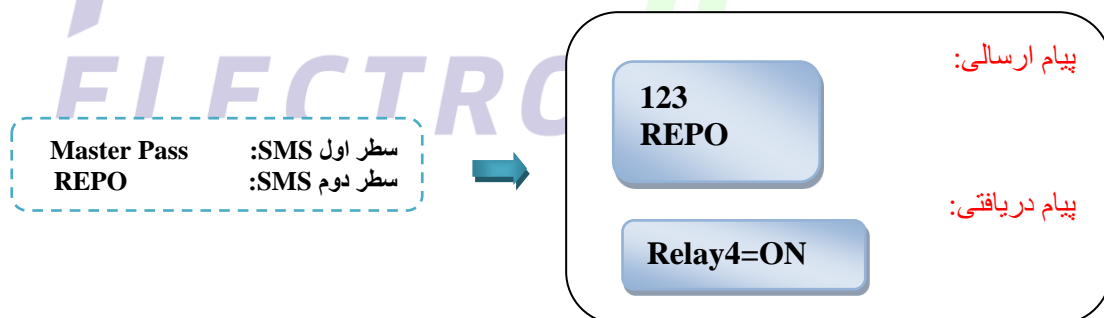
۵ خواندن تنظیمات انجام شدهی دوره تناوب

هر گاه بخواهیم از تنظیمات انجام شدهی دوره تناوب برای رله 4 اطلاع پیدا کنیم، از این دستور استفاده می‌کنیم.



۶ گزارش گیری از وضعیت رله

برای دریافت گزارش از وضعیت رله‌های دستگاه کافی است یک SMS به فرمت ذیل به دستگاه ارسال شود.



راهنمای سریع دستورات پیامکی

شرح مثال	مثال *	دستور	عمل مورد نظر	
شماره ذیل دستور در حافظه شماره 1 ثبت می گردد	TEL1 0913308213 1	TELn	Telephone Number setting	افزودن شماره تلفن
حالت تناوب در رله 4 فعال می شود.	DUTEN 1	DUTEN	Duty cycle enable/disable	فعال / غیر فعال کردن دوره تناوب
زمان روشن بودن رله 4 برابر با 60 ثانیه تنظیم می شود	DUTON 00060	DUTON	Timer for relay activation	تنظیم زمان روشن بودن رله در حالت تناوب
زمان خاموش بودن رله 4 برابر با 50 ثانیه تنظیم می شود	DUTOF 00050	DUTOF	Timer for relay deactivation	تنظیم زمان خاموش بودن رله در حالت تناوب
تنظیمات انجام شده بر روی دوره تناوب ارسال می گردد	REPD	REPD	Read the duty cycle settings	خواندن تنظیمات انجام شده بر روی دوره تناوب
دستگاه وضعیت رله های خروجی را SMS می کند	REPO	REPO	report Outputs	دریافت گزارش وضعیت خروجی ها

* تذکر: در سطر اول همه SMSها رمز عبور قرار می گیرد.

راهنمای نرم افزار

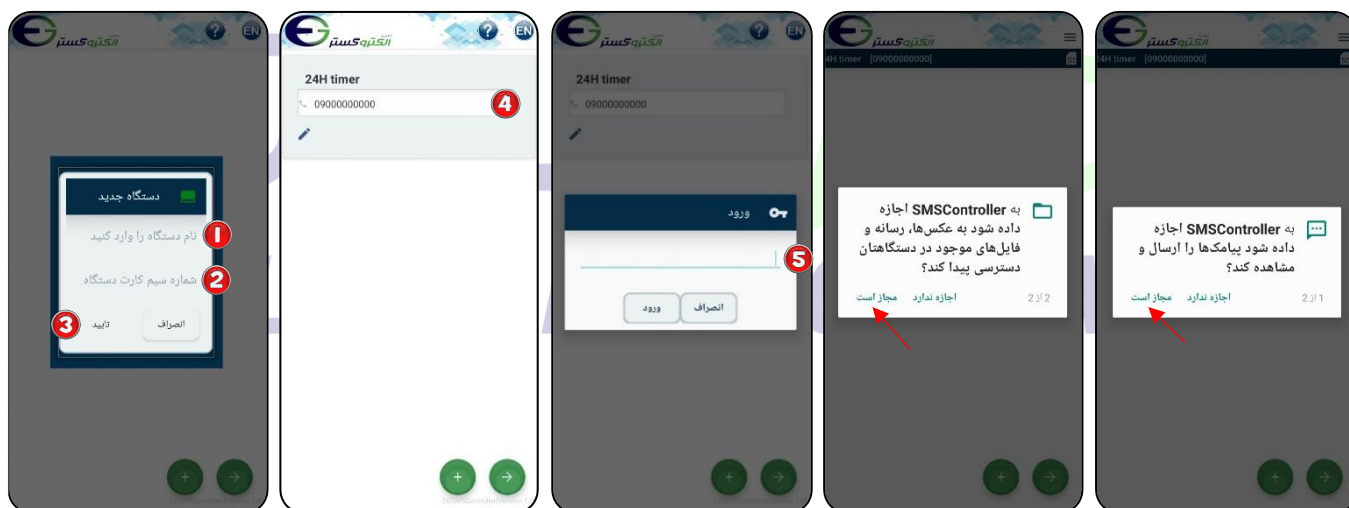
شروع کار با نرم افزار

برای تعریف دستگاه جدید + را انتخاب کنید .
 در صفحه باز شده (دستگاه جدید) در قسمت ❶ یک نام دلخواه را به دستگاه اختصاص دهید، در قسمت ❷ شماره ی سیمکارت داخل دستگاه را وارد کنید و سپس با زدن کلید "تایید" ❸ یک دسترسی با نام و شماره تلفن که انتخاب کرده اید، ایجاد می شود که با انتخاب کادر ❹ از شما یک پسورد ❺ می خواهد. با وارد کردن رمز مدیریتی و لمس کلید "ورود" وارد صفحه اصلی نرم افزار شوید.

تذکره: جهت فعال سازی نرم افزار حتما باید سیم کارت درون دستگاه قرار داده شود و دستگاه روشن باشد.



⚠ برای نصب این نرم افزار شما نیاز به اندروید ۹ یا بالاتر دارید.

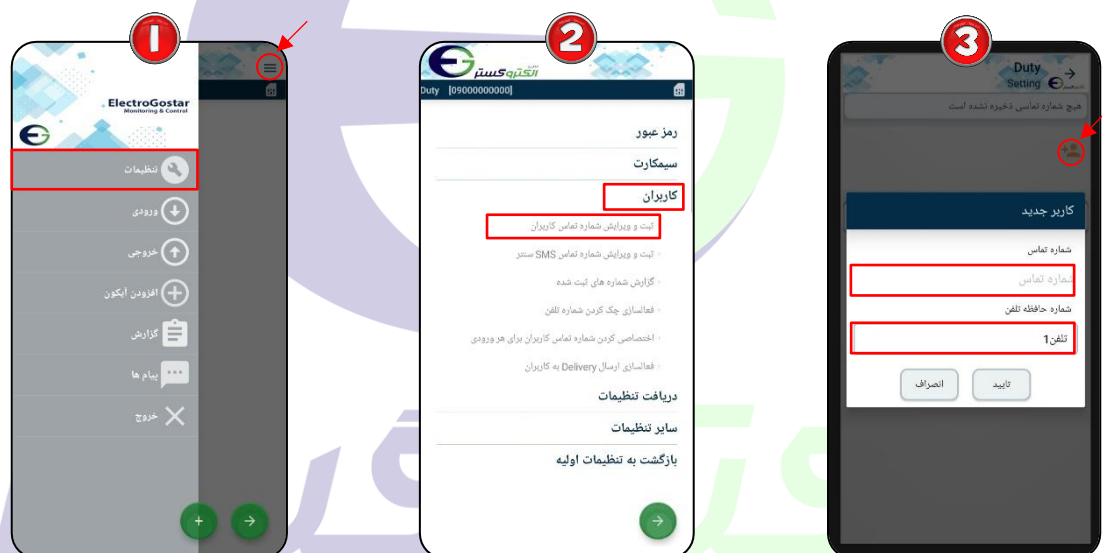
برای عملکرد صحیح نرم افزار باید دسترسی های لازم در طول استفاده از برنامه یا هنگام نصب داده شود و در صورت عدم دسترسی نرم افزار به درستی کار نمی کند.



پس از ورود به صفحه اصلی نرم افزار، با زدن [☰] به منو دسترسی خواهید داشت و با انتخاب + می توانید میانبرهای ارتباط با سخت افزار را ایجاد کنید همچنین برای بازگشت به صفحه قبل از → استفاده کنید.

افزودن شماره تلفن کاربر به دستگاه:


- 1 با زدن  وارد منو شده و گزینه "تنظیمات" را انتخاب کنید.
- 2 از منوی باز شده ابتدا گزینه "کاربران" و سپس گزینه "ثبت و ویرایش شماره تماس کاربران" را انتخاب کنید.
- 3 در صفحه جدید آیکون  را لمس کنید. در کادر باز شده در قسمت "شماره تماس" شماره تلفن خود را وارد و در قسمت "شماره حافظه تلفن" گزینه "تلفن ۱" را برای اولین شماره انتخاب کنید. در آخر با زدن گزینه "تایید" یک پیام به دستگاه ارسال و شماره در دستگاه ذخیره خواهد شد.



ELECTROGOSTAR

فرمان روشن و خاموش شدن رله به صورت متناوب:

این فرمان فقط برای دستگاه‌های EGC100-44، EGC100-48 و EGC100-1010 که دارای چهار رله یا بیشتر باشند، استفاده می‌شود. این دستور فقط روی رله 4 کار می‌کند.

- 1 در صفحه اصلی نرم افزار یا منو، با استفاده از  وارد صفحه "آیکون جدید" شوید. پس از ورود به صفحه آیکون جدید در ابتدا در قسمت "نام" نام خروجی مورد نظر (برای مثال تهویه) را وارد کنید. در قسمت "نوع" ارتباط با سخت افزار مشخص می‌شود که در اینجا برای ارتباط با رله، رله (خروجی) را انتخاب و در قسمت

"شماره"، رله ۴ را وارد کنید. قسمت "آیکون" برای وارد کردن تصویر مورد نظر برای دسترسی به سخت افزار است که می‌توانید آیکون لامپ یا ... را انتخاب کنید. برای ذخیره تغییرات گزینه تایید را لمس کنید.

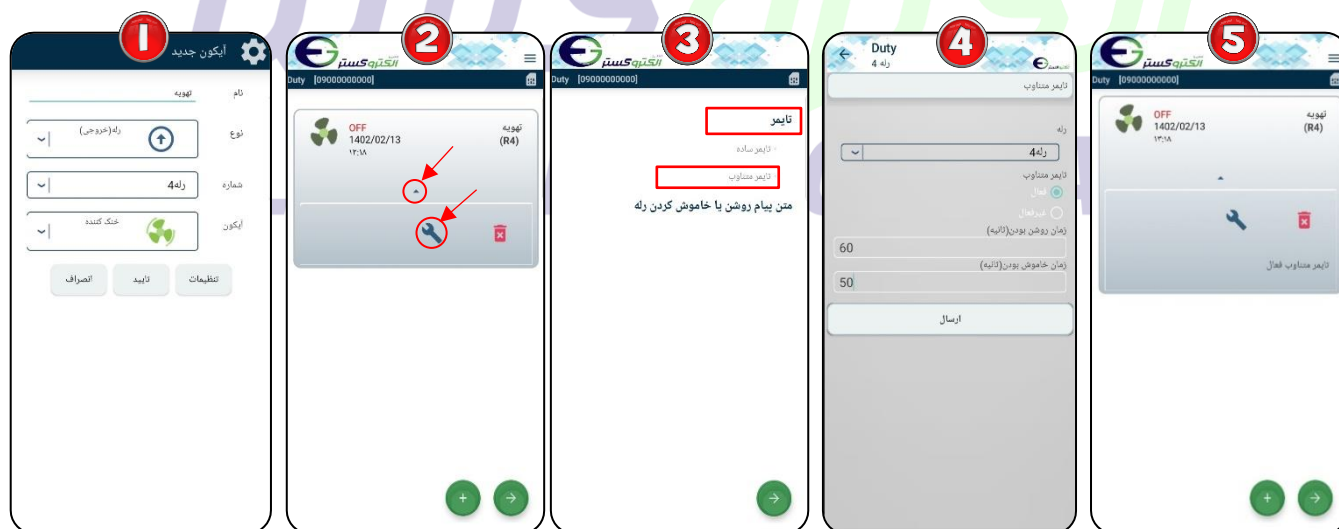
2 آیکون ایجاد شده در صفحه اصلی نشان داده شده است. برای تنظیمات مربوط به حالت تناوب فلش کوچک نشان داده شده در تصویر را لمس و گزینه را انتخاب کنید تا وارد صفحه تنظیمات رله شوید.

3 برای تنظیمات تایمر تناوب، ابتدا گزینه "تایمر" و سپس از منوی باز شده گزینه "تایمر تناوب" را انتخاب کنید.


4 در صفحه "تایمر تناوب" برای فعال کردن تایمر تناوب گزینه فعال را انتخاب کنید. در قسمت "زمان روشن بودن (ثانیه)" زمان روشن بودن رله و در قسمت "زمان خاموش بودن (ثانیه)" زمان خاموش بودن رله را وارد کنید. در انتها با زدن گزینه "ارسال" سه پیامک برای ذخیره تنظیمات تایمر به دستگاه ارسال می‌شود.

نکته: برای غیرفعال کردن تایمر تناوب، گزینه غیرفعال را در صفحه تایمر تناوب انتخاب و روی گزینه ارسال کلیک کرده تا یک پیامک برای غیرفعال کردن حالت تناوب به دستگاه ارسال شود.

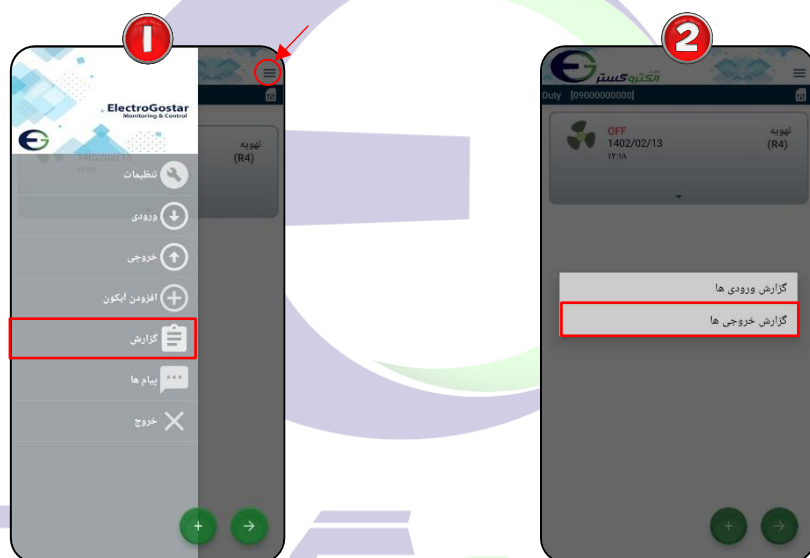
5 آیکون ایجاد شده برای رله ۴ با تنظیمات اعمال شده در صفحه اصلی نشان داده شده است.



گزارش گیری از وضعیت رله‌ها:

1 با زدن  وارد منو شده و گزینه "گزارش" را انتخاب کنید.

2 از زیر منوی باز شده با انتخاب گزینه "گزارش خروجی‌ها" یک sms برای دریافت گزارش از وضعیت خروجی‌ها به دستگاه ارسال میشود و دستگاه در پاسخ وضعیت کلیه خروجی‌ها را گزارش می‌دهد.



الکتروگستار
ELECTROGOSTAR

راهنمای راه اندازی اولیه سیستم کنترل هوشمند

نکات قابل توجه قبل از فعال سازی دستگاه

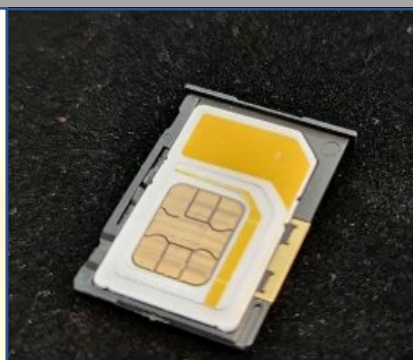
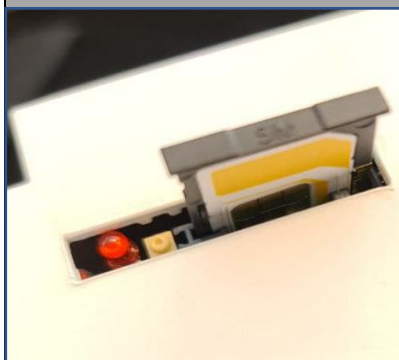


توجه داشته باشید پس از خرید سیم کارت و فعال سازی آن توسط فروشنده تنظیمات مربوط به USSD و امکانات دیگر سیم کارت پس از ۴۸ ساعت فعال می شود.

- ❖ برای ارتباط با دستگاه باید سیم کارت حتما شارژعادی شود و از بسته های مکالمه و پیامک استفاده نکنید.
- ❖ کد رمز (PIN CODE) سیم کارت مورد استفاده، باید غیر فعال شود.
- ❖ شما می توانید قبل از قرار دادن سیم کارت در دستگاه سیم کارت را در یک گوشی همراه قرار داده و زبان سیم کارت مورد نظرا به انگلیسی تغییر دهید.

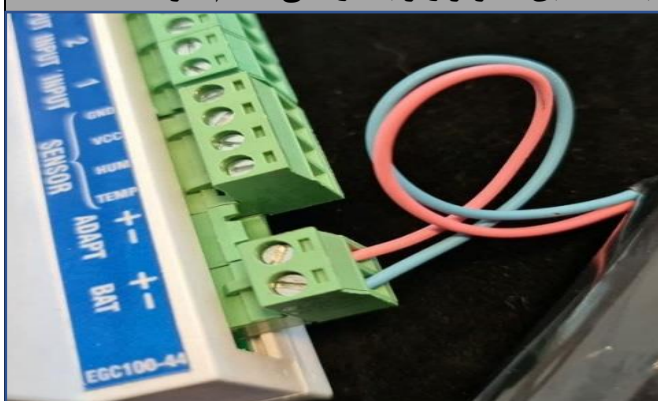
۲-سیمکارت را در خشاب(محل سیم کارت) قرار دهید.

۱-ابتدا آنتن GSM را به برد متصل نمایید.



۴-در اتصال باتری به دستگاه اتصال سرهای + , - باید مطابق تصویر زیر به درستی انجام شود.

۳-آداپتور را به برد متصل نمایید تغذیه برد ۱۲ ولت و ۰/۵ آمپر باشد. سوکت آداپتور مطابق تصویر زیر متصل شود.



۵-تعریف شماره تلفن بر روی دستگاه

- برای جزئیات بیشتر به کاتالوگ راهنمای کاربری دستگاه مراجعه کنید.